

ELEKTROMOS DOB DED-200

Köszönjük, hogy a DONNER-t választotta!
Kérjük, használat előtt figyelmesen olvassa el ezt a kézikönyvet.

SZERELÉSI ÚTMUTATÓ

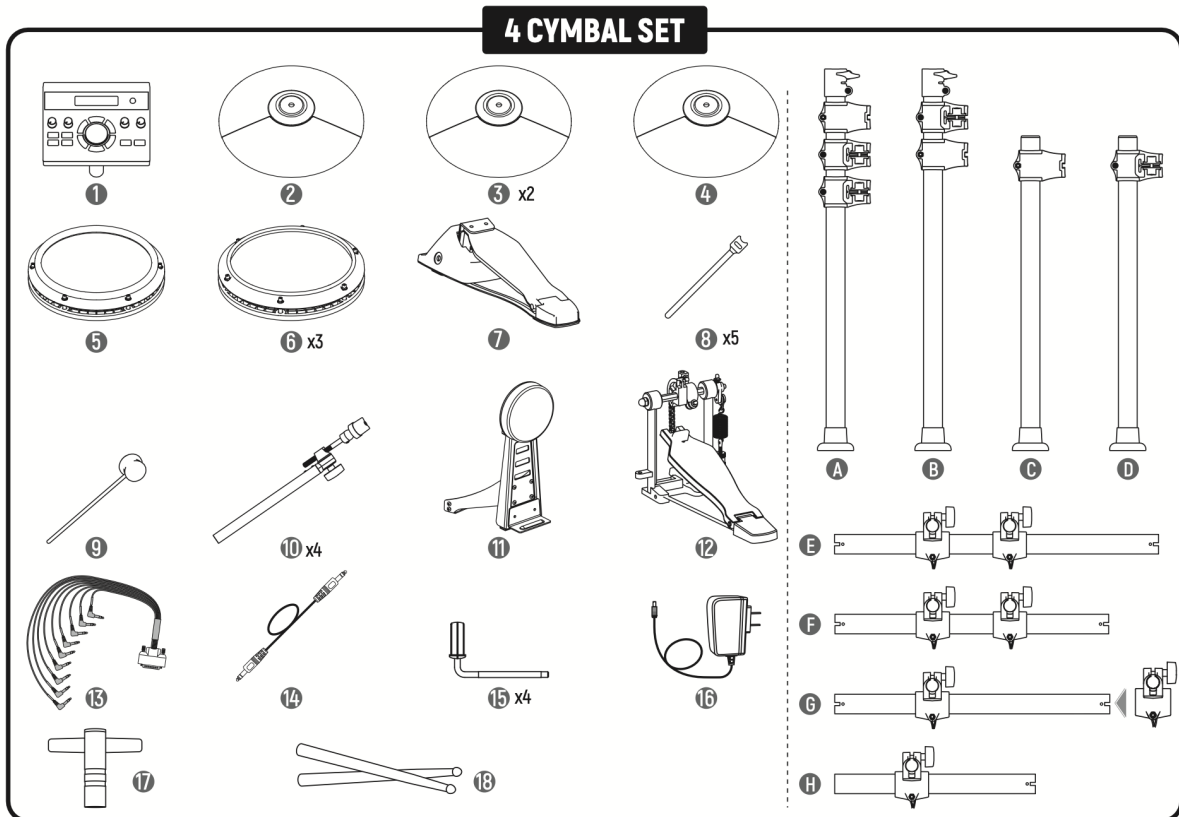
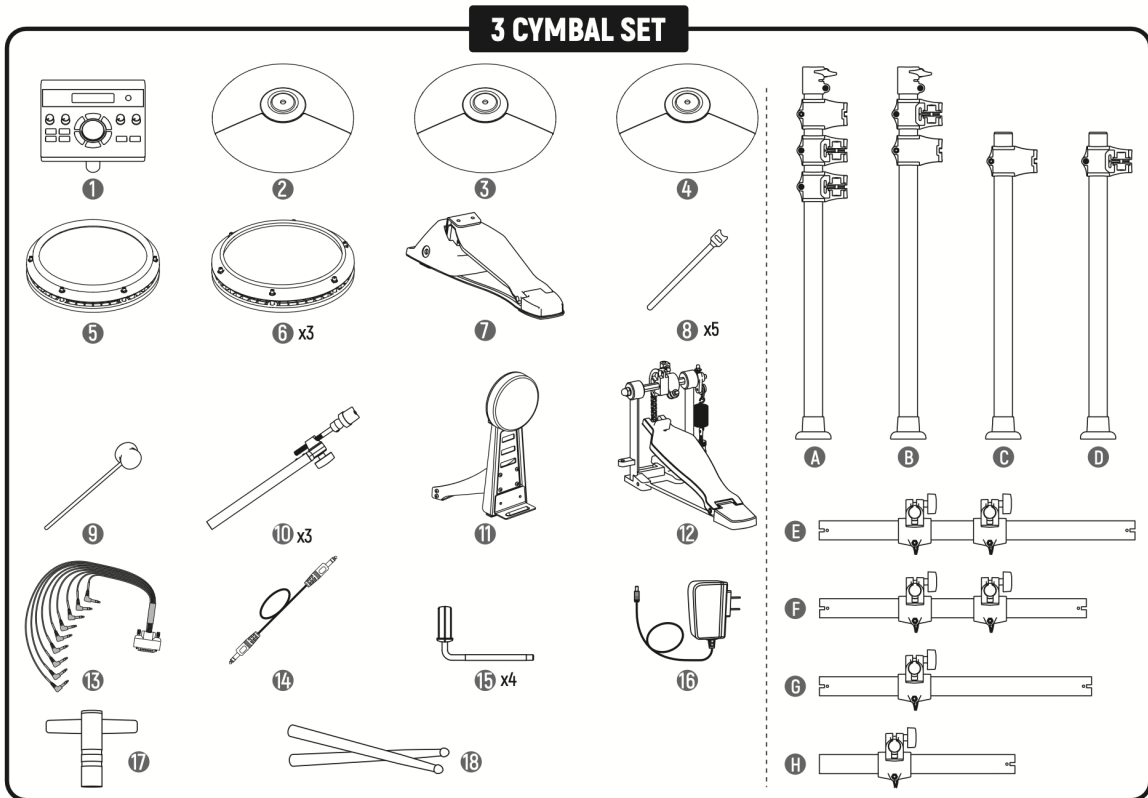
1

MEGJEGYZÉS!

- Kérjük, használat előtt gondosan olvassa el a használati útmutatóban található „biztonsági óvintézkedéseket” és kövesse az utasításokat.
- Ennek a terméknek a telepítéséhez felnőttekre van szükség, ne hagyja, hogy a kiskorúak önállóan telepítsék.

Ellenőrizze a mellékelt elemeket: A csomag felbontása után azonnal ellenőrizze, hogy az összes elemet tartalmazza-e. Ha bármilyen hiányzó elem van, kérjük, forduljon a kereskedőhöz.

1. Hangmodul
2. Hi-hat
3. Crash
4. Ride
5. Pergő
6. Tam-tom (3db)
7. Hi-hat vezérlő pedál
8. Tépőzár (5db)
9. Dobverő
10. Cintányértartó
11. Lábdob
12. Pedál
13. Jelcsatlakozó kábel
14. Audiokábel
15. L alakú tartó (4db)
16. Tápegység
17. Dobkulcs
18. Dobverő
- A. A tartórúd
- B. B tartórúd
- C. C tartórúd
- D. D tartórúd
- E. Középső oldalsó tartórúd E
- F. Bal oldali oldalsó tartórúd F
- G. Jobb oldali oldalsó tartórúd G
- H. Pergő tartórúd H

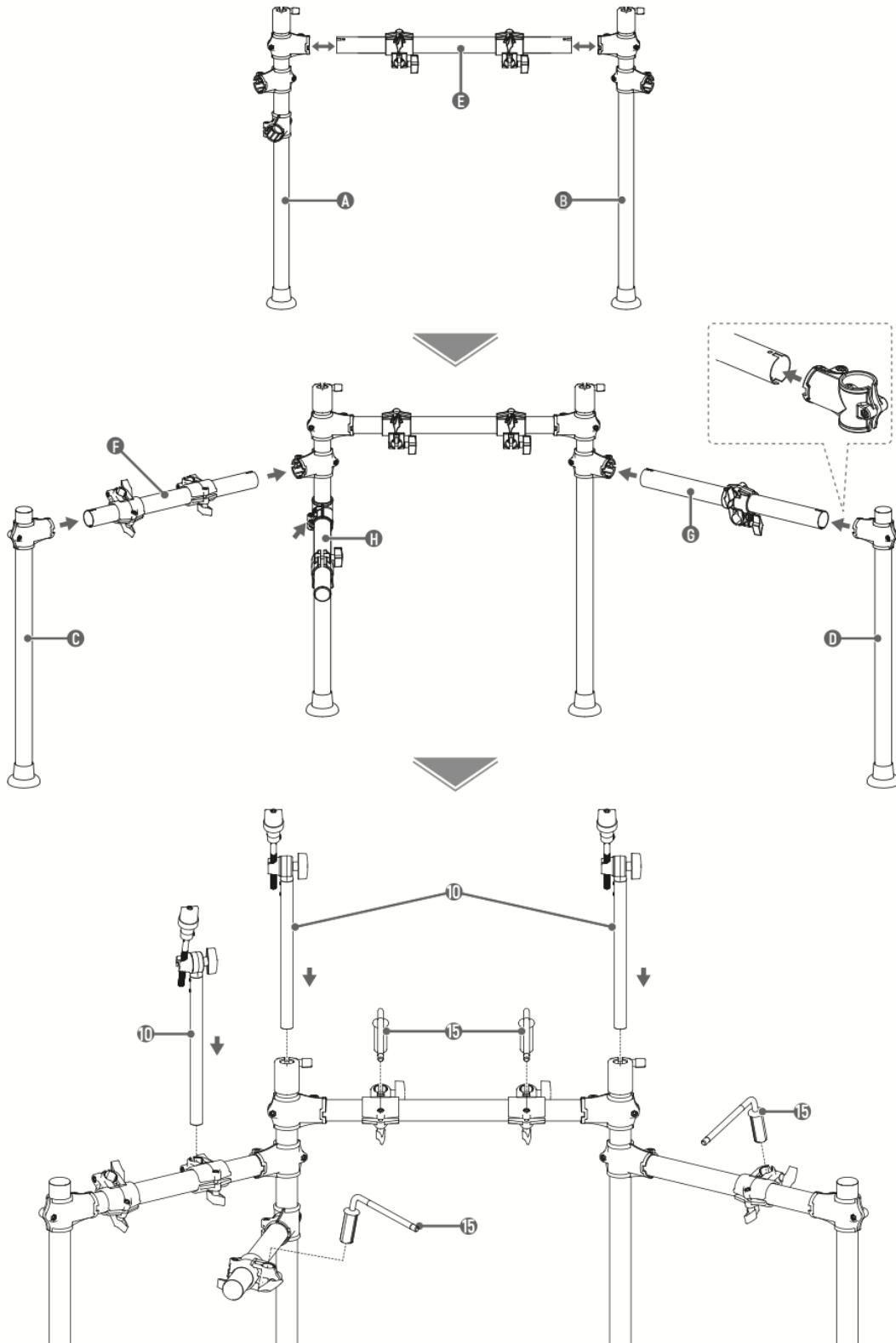


2

Dobtartó állvány összeszerelése

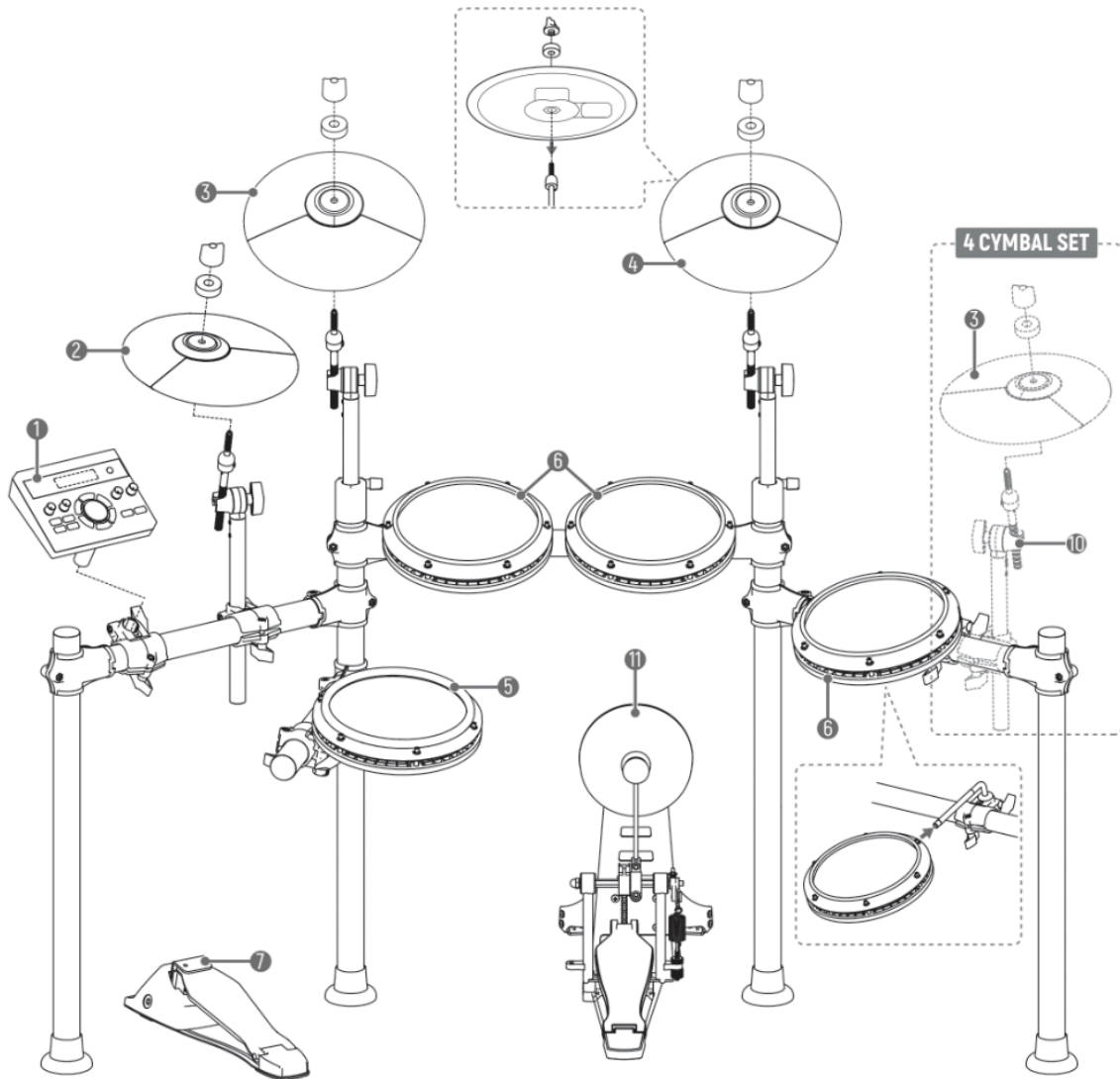
Vigyázzon, hogy ne csípje be az ujjait a szerelés során.

A tartórudat a helyére kell helyezni, és a csavarokat meg kell húzni, hogy elkerülje a leesést.



3

Szerelje fel a cintányérokat, a hangmodult a dobállványra, és helyezze el a pedálokat.
Ne feszítse meg a cintányérokat, hagyjon nekik egy kis helyet, hogy fel-le rezeghessenek.

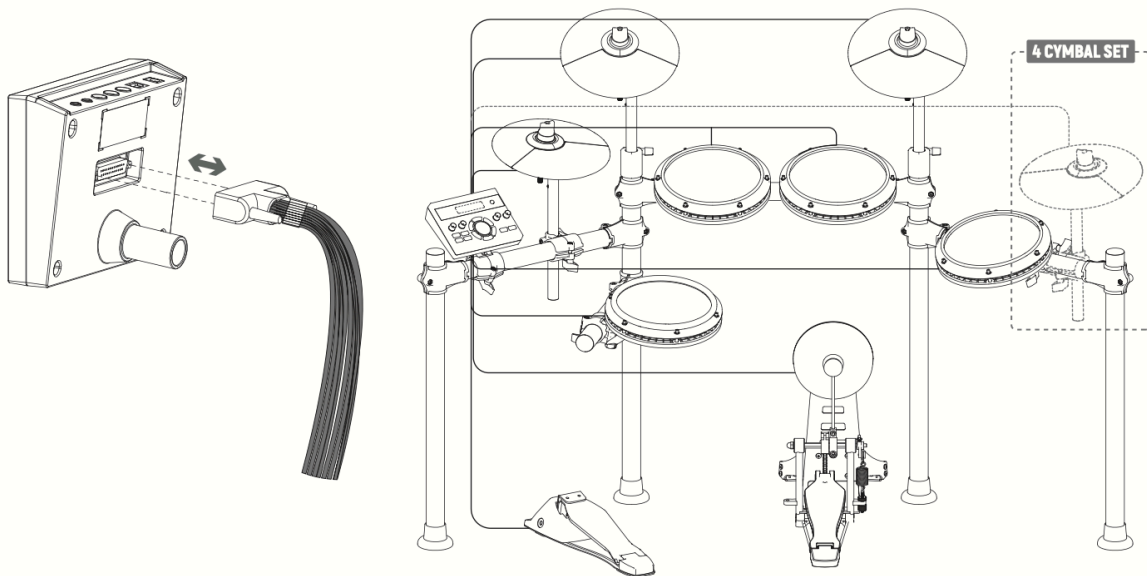


4

Az ütközőrész csatlakozó vonalának behelyezése

- Helyezze be a párhuzamos port csatlakozóját a hangmodulba az ábrán látható módon, majd húzza meg a csavart.
- Helyezze a csatlakozót a megfelelő alkatrész aljzatba az angol nyelvű címke szerint.

(Megjegyzés: A rossz érintkezés elkerülése érdekében helyezze be a csatlakozóvezetékét a helyére (helyezze be helyesen az ábrának megfelelően).



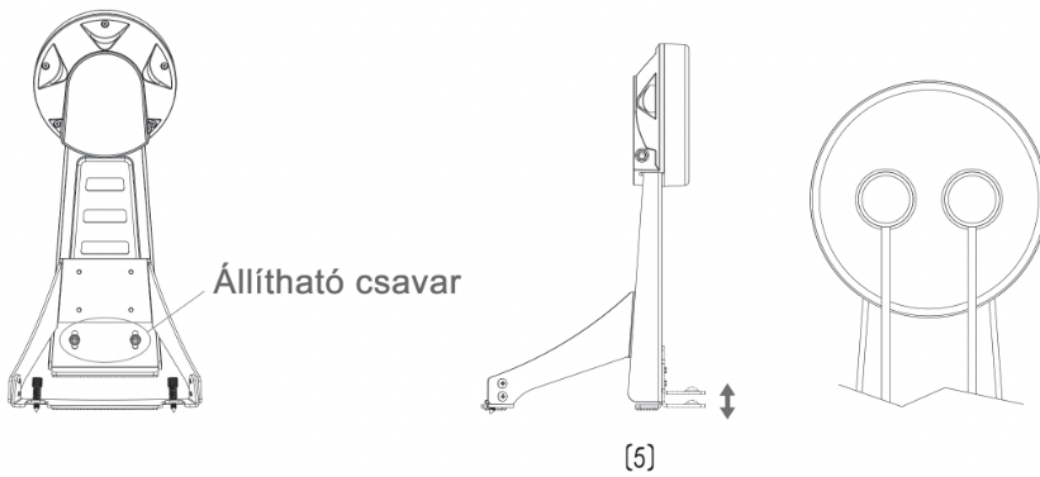
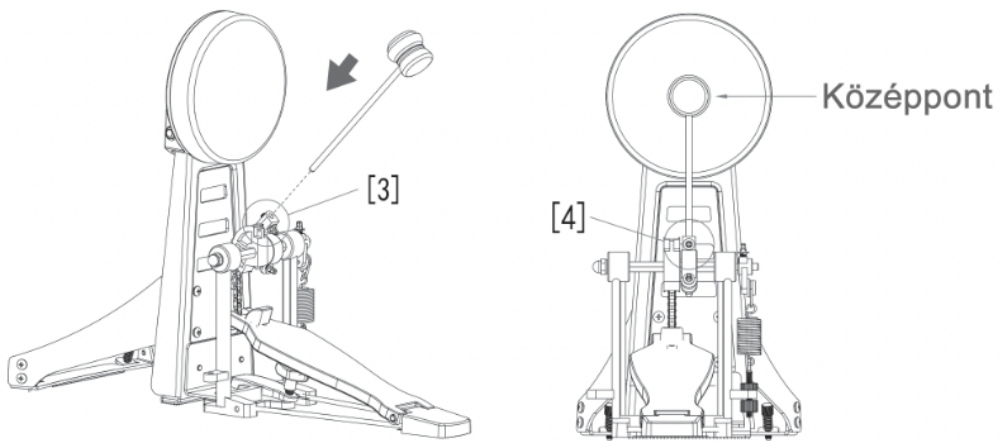
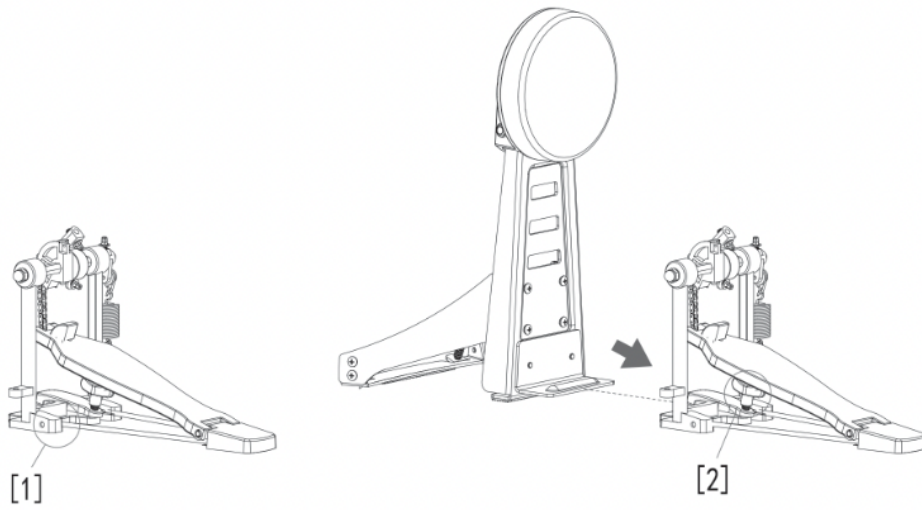
5

A lábdob és a pedál rögzítése

- 1) Szerelje be a vasrudat a pedálkeret furatába.
- 2) Helyezze be a lábdob elülső támasztékát a pedál rögzítő kapcsába, és húzza meg a csavarokat.
- 3) Lazítsa meg a csavart a dobkulccsal, majd helyezze be a dobverőt a kerek lyukba.
- 4) Állítsa be a dobverőt úgy, hogy a lábdob felületének középső részéhez igazodjon, majd húzza meg a csavart.

Megjegyzés:

- 5) Az elülső támasz magassága állítócsavarokkal állítható, ami kényelmesen alkalmazkodik a különböző specifikációjú dobverőkhöz.
- 6) A lábdob a dupla basszusdob funkciójával rendelkezik.



A KÉSZÜLÉK BIZTONSÁGOS HASZNÁLATA

FIGYELMEZTETÉS: A készülék helytelen használata esetén a halál vagy súlyos sérülés veszélyére figyelmeztető utasításoknál használatos.

VIGYÁZAT: Olyan utasításoknál használatos, amelyek a felhasználó figyelmét a sérülés vagy anyagi kár veszélyére hívják fel, ha a készüléket nem megfelelően használják.

- Kérjük, használat előtt figyelmesen olvassa el a használati útmutatót.
- Kérjük, csatlakoztassa a hálózati csatlakozót földelt védett hálózati csatlakozóaljzathoz.
- Ne nyissa ki (és ne módosítsa semmilyen módon) a készüléket vagy a hálózati adaptert (kivéve, ha ez a kézikönyv erre vonatkozóan külön utasítást ad).
- Ne kísérelje meg a készülék javítását vagy a benne lévő alkatrészek cseréjét (kivéve, ha ez a kézikönyv erre vonatkozóan külön utasítást ad).
- Soha ne használja vagy tárolja a készüléket olyan helyen, amely:
 - a. Szélsőséges hőmérsékletnek van kitéve (pl. közvetlen napfény zárt járműben, fűtőcsatorna közelében, hőtermelő berendezés tetején); vagy
 - b. Nyirkos (pl. fürdők, mosdók, nedves padlón); vagy
 - c. Párás; vagy
 - d. Esőnek van kitéve; vagy
 - e. Poros; vagy
 - f. Nagyfokú rezgésnek van kitéve
- Ha a készüléket állványon használja, az állványt gondosan kell elhelyezni, hogy vízszintes legyen és biztosan stabil maradjon.

Ha nem használ állványt, akkor is meg kell győződnie arról, hogy a készülék elhelyezéséhez választott hely olyan vízszintes felületet biztosít, amely megfelelően alátámasztja a készüléket, és megakadályozza, hogy imbolyogjon.

- Ügyeljen arra, hogy csak a készülékhez mellékelt hálózati adaptert használja. Győződjön meg arról is, hogy a hálózati feszültség a telepítésnél megegyezik a hálózati adapter testén megadott bemeneti feszültséggel. A különböző hálózati adapterek különböző polaritást használhatnak, vagy más feszültségre tervezték őket, így használatuk károsodást, meghibásodást vagy áramütést okozhat.
- Csak a csatlakoztatott tápkábelt használja. Továbbá a mellékelt tápkábelt nem szabad más készülékkel együtt használni.

Ne csavarja vagy hajlítsa meg túlzottan a tápkábelt, és ne helyezzen rá nehéz tárgyakat. Ez károsíthatja a kábelt, ami elszakadhat és rövidzárlatot okozhat. A sérült kábelek tűz- és áramütésveszélyt okozhatnak!

A készülék helytelen használata esetén a halál vagy súlyos sérülés veszélyére figyelmeztető utasításokra szolgál.

- Ez a készülék akár önmagában, akár erősítővel és fejhallgatóval vagy hangszóróval kombinálva olyan hangerősséget produkálhat, amely maradandó halláskárosodást okozhat. Ne üzemeltesse hosszabb ideig olyan hangerőn, amely kellemetlen. Ha halláscsökkenést vagy fülcsengést tapasztal, azonnal hagyja abba a készülék használatát, és forduljon audiológushoz.
- Ne engedje, hogy bármilyen tárgy (pl. gyúlékony anyag, érmék, tűk); vagy bármilyen folyadék (víz, üdítőitalok stb.) behatoljon a készülékbe.
- Azonnal kapcsolja ki a készüléket, és húzza ki a hálózati adaptert a konnektorból, amikor
 - a. A hálózati adapter, a tápkábel vagy a dugó megsérült; vagy

- b. Ha füst vagy szokatlan szag keletkezik; vagy
 - c. Tárgyak estek a készülékbe, vagy folyadék került rá; vagy
 - d. A készüléket eső érte (vagy más módon nedves lett); vagy
 - e. A készülék nem működik rendesen, vagy a teljesítménye jelentősen megváltozott.
- Kisgyermekes háztartásokban egy felnőttnek kell felügyelnie a készüléket, amíg a gyermek képes nem lesz a készülék biztonságos működéséhez szükséges összes szabály betartására.
 - Védje a készüléket az erős behatásoktól. (Ne ejtse le!)
 - Ne kényszerítse a készülék tápkábelét arra, hogy indokolatlanul sok más eszközzel ossza meg a konnektort.

Legyen különösen óvatos a hosszabbító kábelek használatakor - a hosszabbító kábel konnektorához csatlakoztatott összes eszköz által felhasznált teljes teljesítmény soha nem haladhatja meg a hosszabbító kábel teljesítményének (watt/amper) értékét. A túlzott terhelés a kábel szigetelésének felmelegedését és végül megolvadását okozhatja.

- A készüléket és a hálózati adaptert úgy kell elhelyezni, hogy elhelyezkedésük vagy helyzetük ne akadályozza a megfelelő szellőzést.
- Mindig csak a hálózati adapter zsinórjának dugóját fogja meg, amikor a konnektorba vagy a készülékhez csatlakoztatja, illetve kihúzza a dugót.
- Rendszeres időközönként húzza ki a hálózati adaptert, és száraz ruhával törölje le a port és egyéb felgyülemlett szennyeződések a csatlakozócsapokról.

Továbbá húzza ki a hálózati csatlakozót a konnektorból, ha a készüléket hosszabb ideig nem használja. A hálózati csatlakozó és a konnektor között felgyülemlett por rossz szigetelést eredményezhet és tüzet okozhat.

- Próbálja megakadályozni, hogy a kábelek és vezetékek összegabalyodjanak. Továbbá minden zsinórt és kábelt úgy kell elhelyezni, hogy azok ne legyenek elérhetők a gyermekek számára.
- Soha ne másszon fel a készülékre, és ne helyezzen rá nehéz tárgyakat.
- Soha ne kezelje a hálózati adaptert vagy annak csatlakozóit nedves kézzel, amikor a konnektorba vagy a készülékbe csatlakoztatja, illetve kihúzza a konnektorból.
- A készülék mozgatása előtt húzza ki a hálózati adaptert és a külső eszközökből származó összes kábelt.
- A készülék tisztítása előtt kapcsolja ki a készüléket, és húzza ki a hálózati adaptert a konnektorból.
- Bármikor, amikor gyanítja, hogy az Ön környezetében villámcsapás lehet, húzza ki a hálózati adaptert a konnektorból.
- Az esetlegesen eltávolított kupakokat és a mellékelt szárnycsavarokat tartsa biztonságos helyen, gyermekek számára elérhetetlen helyen, így azok véletlen lenyelése kizárható.

Tápegység

- Ne csatlakoztassa ezt a készüléket ugyanabba a konnektorba, amelyet olyan elektromos készülék használ, amelyet inverter vezérel (például hűtőszekrény, mosógép, mikrohullámú sütő vagy légkondicionáló), vagy amely motort tartalmaz.

Az elektromos készülék használatának módjától függően a tápellátás zaja a készülék meghibásodását okozhatja, vagy hallható zajt okozhat.

Ha nem megoldható külön konnektor használata, csatlakoztasson egy hálózati zajsűrűt a készülék és a konnektor közé.

- A hálózati adapter hosszú órákon át tartó, folyamatos használat után melegedni kezd. Ez normális és nem ad okot aggodalomra.
- Mielőtt ezt a készüléket más eszközökhöz csatlakoztatja, kapcsolja ki az összes készüléket. Ez segít megelőzni a meghibásodásokat és/vagy a hangszórók vagy más eszközök károsodását.

Elhelyezés

- Ha a készüléket erősítők (vagy más, nagy teljesítménytranszformátorokat tartalmazó berendezések) közelében használja, az zümmögést okozhat. A probléma enyhítése érdekében változtassa meg a készülék tájolását, vagy helyezze távolabb az interferenciaforrástól.
- Ez a készülék zavarhatja a rádió- és televízió vételt. Ne használja a készüléket ilyen vevőkészülékek közelében.
- Zaj keletkezhet, ha a készülék közelében vezeték nélküli kommunikációs eszközöket, például mobiltelefonokat üzemeltetnek. Ilyen zaj keletkezhet hívás fogadásakor vagy kezdeményezésekor, illetve beszélgetés közben. Ha ilyen problémákat tapasztal, helyezze át az ilyen vezeték nélküli eszközöket, hogy nagyobb távolságra legyenek ettől a készüléktől, vagy kapcsolja ki őket.
- Ne tegye ki a készüléket közvetlen napfénynek, ne helyezze hőszugárzó eszközök közelébe, ne hagyja zárt járműben, és ne tegye ki más módon szélsőséges hőmérsékletnek. A túlzott hő hatására a készülék deformálódhat vagy elszíneződhet.
- Ha egyik helyről a másikra szállítja, ahol a hőmérséklet és/vagy a páratartalom nagyon eltérő, vízcseppek (kondenzáció) képződhetnek a készülék belsejében.

Károsodás vagy meghibásodás következhet be, ha ilyen állapotban próbálja használni a készüléket. Ezért a készülék használata előtt hagyja állni néhány órán keresztül, amíg a kondenzvíz teljesen el nem párolog.

Karbantartás

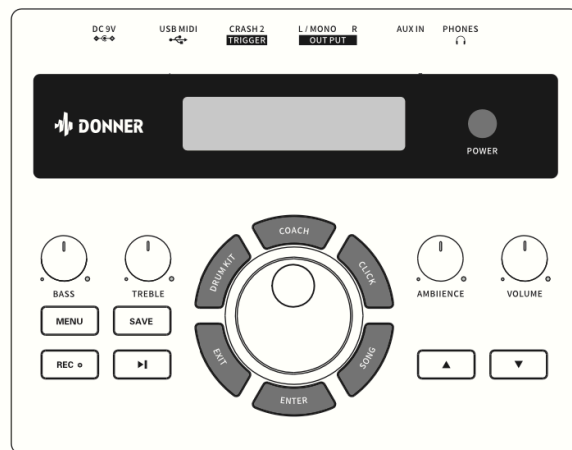
- A mindennapi tisztítás során törölje át a készüléket puha, száraz vagy vízzel enyhén megnedvesített ruhával. A makacs szennyeződések eltávolításához használjon enyhe, nem dörzsölő hatású tisztítószerrel átitatott ruhát. Ezt követően mindenképpen törölje át alaposan a készüléket puha, száraz ruhával.
- Soha ne használjon benzolt, hígítót, alkoholt vagy bármilyen oldószert, hogy elkerülje az elszíneződés és/vagy deformáció lehetőségét.

BEVEZETÉS

Köszönjük, hogy a Donner elektromos dobot választotta! Elegáns és gyönyörű elektromos dobunk tökéletesen ötvözi a modern dizájnt és a csúcstechnológiát, kivételes zenei élményt nyújtva.

Kérjük, szánjon időt arra, hogy figyelmesen elolvassa ezt a használati útmutatót a termék használata előtt. Fontos információkat tartalmaz, amelyek biztosítják, hogy a lehető legtöbbet hozza ki a Donner elektromos dobból. Javasoljuk, hogy tegye el ezeket a használati utasításokat a későbbi használatra.

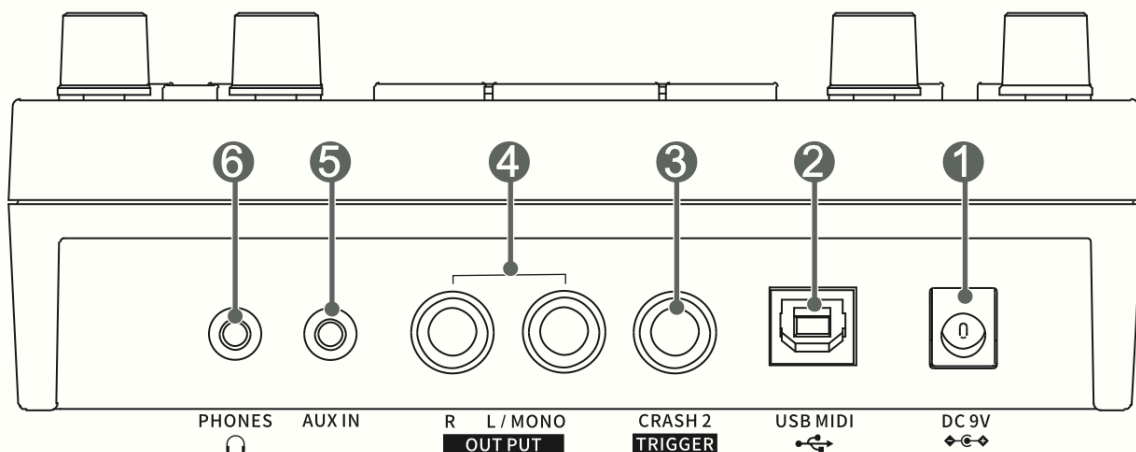
- Maximum 81 polifónia.
- Támogatja a hang leállítását a cintányérral megragadva.
- 31 dobkészlet, 450 dobhang.
- 50 dal.
- A dobérzékenységi paraméterek beállításának támogatása.
- Metronóm tempó: 30 ~ 250 bpm / perc.
- Metronóm.
- Egyéb funkciók: paraméterek tárolása és visszaállítása.
- LCD kijelző.
- Interfészek: 6,35 mm-es kimenet, MIDI USB, DC9V, 6,35 mm-es CRASH2.
- Tulajdonságok: 3 oktatói üzemmód



Megjegyzés!

- Ez a termék egy elektromos elektroakusztikus elektronikus hangszer. Normális, hogy a hangszóró vagy a fülhallgató bekapcsolás után egy kis hálózati hangot ad. Használat közben tartsa távol a „Rádió, televízió, antenna vevő, router, hűtőszekrény, elektromos készülékek motorral és egyéb RF elektromos zavarforrásoktól”.

A FŐDOBOZ ALJZATÁNAK ÁBRÁJA



1. Tápkábel csatlakoztatása

Csatlakoztassa a tápkábelt az ábrán látható módon, egyik végét dugja be a dob fődobozának tápcsatlakozójába, a másik végét pedig egy 100-240 V-os háztartási hálózati aljzatba. Ha a berendezést hosszabb ideig nem használja, húzza ki a tápkábelt, és őrizze meg rendesen.

2. USB MIDI-csatlakozó

Az elektromos dob MIDI USB interfésze használható a midi-vel rendelkező zenei eszközökhöz való csatlakozásra és interakcióra. A számítógépeken és táblagépeken előre telepített szoftvereken keresztül megtanulhatja vagy elvégezheti az olyan funkcionális műveleteket, mint az előadás, a komponálás és a tárolás.

3. Kiterjesztett cintányér-interfész

A külső CRASH2 interfész gazdagabb hangszínt biztosít.

4. Audio kimeneti csatlakozó

Az audio kimeneti csatlakozóba aktív hangszórók (speciális dobhangszórók szükségesek) és nagyméretű audioberendezések csatlakoztathatók.

Az audio kimeneti aljzat kimeneti csatlakozója a hangrögzítő berendezéshez (például hangkártyához és más hangrögzítő berendezéshez) csatlakozik az elektromos dob felvételéhez.

5. Audio bemeneti csatlakozó

Az audio bemeneti csatlakozóba a külső hangforrást a dob fődobozhoz lehet csatlakoztatni lejátszás céljából (például MP3, mobiltelefon és más lineáris hangjel bemenet).

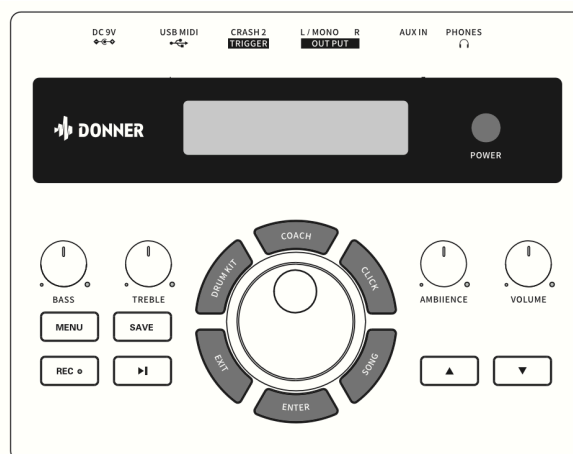
6. Fülhallgató csatlakozó

A fejhallgató csatlakoztatása lehetővé teszi, hogy az előadás közbeni változásokat részletesen nyomon követhesse, és nem zavar másokat, ha hangszóró csatlakoztatása nélkül játszik.

Megjegyzés:

- A hibás működés és a készülék károsodásának elkerülése érdekében a csatlakoztatás előtt mindenképpen halkítsa le a hangerőt, és kapcsoljon ki minden eszközt.
- A külső eszközök tartozékként külön vásárolhatók, nem tartozék!

ÜZEMELTETÉSI UTASÍTÁSOK



1. BEKAPCSOLÁS

Nyomja meg a POWER gombot a készülék elindításához. Alapértelmezés szerint a gép a DRUM KIT üzemmódba lép és elkezdi játszani.

A gazdapulton négy üzemmód áll rendelkezésre: DRUM KIT, CLICK, COACH és SONG. A különböző üzemmódok lehetővé teszik, hogy megtapasztalja a különböző funkciókat és megtalálja a ritmus örömét a zene világában!

2. DOBSZETT MÓD

A dobkészlet módban a (▲ ▼) segítségével válthat a különböző stílusú dobkészletek között. 30 előre beállított dobkészlet és 1 felhasználó által definiált dobkészlet áll rendelkezésre, amelyek minden zenei stílus előadásmódjának megfelelnek.



3. CLICK MÓD

A metronóm alapértelmezés szerint megszólal. A CLICK üzemmódban a megjelenített típusok az elsődleges felületen a TEMPO\RHYTHM\BEAT\SOUND\CLICK VOL, amely a paramétert az Ön igényei szerint állíthatja be, és az alapértelmezett kijelzőfelület a következő:



Nyomja meg a CLICK gombot a CLICK üzemmódba való belépéshez, és a metronóm megszólal. A metronóm tempójának megváltoztatásához forgassa a forgatógombot. A CLICK üzemmódban az UP/DOWN gombokkal választhatja ki a különböző állítható típusokat. A TEMPO\RHYTHM\BEAT\SOUND\CLICK VOL paraméterei állíthatók be. A konkrét állítható paramétereket és adatokat lásd a következő ábrán:

| Típus | Információ |
|-----------|---------------------------|
| TEMPO | 30-250 |
| RHYTHM | 1/2, 1/4, 1/8, 1/16, 1/32 |
| BEAT | 1-9 |
| SOUND | 1-5 |
| CLICK VOL | 1-127 |

4. OKTATÓ ÜZEMMÓD

A COACH - Időellenőrzés az alapértelmezett interfész a bekapcsolás után. A COACH üzemmód az első szintű felület, nyomja meg a (▶) gombot a COACH-TEMPO CHECK, a COACH-QUIET COUNT és a COACH-AUTO UP/DOWN gyakorláshoz. A paraméterek megjelennek:



Nyomja meg a COACH gombot a COACH üzemmódba való belépéshez, és a COACH gomb fénye is kigyullad. Az UP/DOWN gombokkal válassza ki a különböző oktató üzemmódokat, beleértve a TEMPO CHECK, a QUIET COUNT és az AUTO UP/DOWN üzemmódokat. Három különböző gyakorlómód áll rendelkezésre, tanuljunk együtt!

1. A **COACH 1** üzemmódban - **TIME CHECK**, nyomja meg a (▶) gombot az edzés megkezdéséhez. A TIME CHECK üzemmódban a MENÜ gomb megnyomásával léphet be

a TIME CHECK beállítási felületére. A beállítási felületen lévő paraméter a gyakorolni kívánt ütemek számának kiválasztása után jelzi a pontozás megkezdését. Az állítható beállítási tartomány 1-32, és a felület a következő ábrán látható:



▶ TIMECHECK OK
SCORE BAR: 08

A TIME CHECK beírása után 4 kész ütem áll rendelkezésre. Amikor a kijelzőn végül megjelenik a „GO”, indítsa el a TIME CHECK gyakorlást!



▶ COACH
READY



▶ COACH
GO!

A TIME CHECK elindítása után, ha a dobót túl gyorsan vagy túl lassan ütik, megjelenik egy felszólítás. Az interfészek a következőképpen jelennek meg:



▶ COACH
SLOW



▶ COACH
FAST



▶ COACH
GOOD

A TIME CHECK aktuális gyakorlatának befejezése után megjelenik a pontszám. A pontozási felület a következőképpen jelenik meg:



▶ COACH
SCORE : 89

2. A **COACH 2** üzemmódban - **QUIET COUNT**, nyomja meg a (▶|) gombot a gyakorlás megkezdéséhez. QUIET COUNT üzemmódban a MENÜ megnyomásával léphet be a QUIET COUNT beállítási felületére. A beállítási felületen lévő paraméter a gyakorolni kívánt ütemek számának kiválasztása után jelzi a némítás megkezdését, és a pontozás akkor kezdődik, amikor a metronóm visszaáll. Az állítható beállítási tartomány 1-32, és a beállítási felület az alábbi ábrán látható:



▶ QUIETCONT = OK
MUTE BAR: 08

A QUIET COUNT belépése után 4 leütés áll rendelkezésre. Amikor a kijelzőn végül megjelenik a „GO”, indítsa el a TIME CHECK edzést!

```

▶ COACH          MENU
⚡ QUIET COUNT
  
```

Amikor a QUIET COUNT folyamatban van, a metronóm elnémulása után megjelenik a kotta.

```

▶ COACH
          READY
  
```

```

▶ COACH
          GO!
  
```

```

▶ COACH
          ▶▶▶▶ QUIET
  
```

```

▶ COACH
          ▶▶▶▶ 4/4
  
```

3. **Coach 3** üzemmódban - **AUTO UP/ DOWN** - nyomja meg a (▶|) gombot a gyakorlás megkezdéséhez. AUTO UP/ DOWN üzemmódban a MENU gomb megnyomásával léphet be az AUTO UP/ DOWN beállítási felületére. A beállítási felületen lévő paraméter jelzi a tempóváltás megkezdését a sávok számának kiválasztása után. Az állítható beállítási tartomány 1-9. A beállítási felület a következő ábrán látható:

```

▶ AUTO U/D      = OK
          RATE TEMPO 04
  
```

Az AUTO UP/ DOWN beírása után indítsa el közvetlenül az edzést!

```

▶ COACH          = MENU
◀ AUTO U/D
  
```

Nyomja meg a (▶|) gombot az AUTO UP/ DOWN (Automatikus fel/le) gomb megnyomásával. Az gyakorlásba közvetlenül, előkészítő ütemek nélkül léphet be. Alapértelmezés szerint 60-250 a ciklussebesség, és a leglassabb sebességről indul. Amikor az AUTO UP/ DOWN folyamatban van, megjelenik a sebesség növelésére és csökkentésére vonatkozó felszólítás. A kijelző felülete a következő:

```

▶ COACH 3
  ▶ ▶ ▶ ▶ UP-60
  
```

```

▶ COACH 3
DOWN-240 ◀ ◀ ◀ ◀
  
```

Az AUTO UP/ DOWN elindítása után állítsa le az aktuális gyakorlást gyorsításról lassításra.

5. SONG MODE

Nyomja meg a SONG gombot a SONG üzemmódba való belépéshez, és a SONG gomb fénye is kigyullad.

Használja a kódolót vagy a FEL/LE gombot a különböző dalok kiválasztásához az edzéshez. 50 beépített szám van, a SONG üzemmód beállításában kikapcsolhatja a dobhangot, és megváltoztathatja a beépített etűdöt. A dobösszeállításhoz a dal tempóját is megváltoztathatja a beállításban, hogy együtt gyakorolhasson és szórakozhasson!



A SONG üzemmódba való belépés után különböző zeneszámokat választhat ki, nyomja meg a (▶|) gombot az aktuális gyakorló zeneszám elindításához vagy szüneteltetéséhez. Nyomja meg a MENU gombot a SONG üzemmód beállítási felületére való belépéshez az aktuális gyakorlósáv paramétereinek beállításához és módosításához.



| TYPE | INFORMATION |
|----------|-------------|
| TEMPO | 30-250 |
| SONG VOL | 0-127 |
| DRUM | ON/OFF |

6. MENÜ

DRUM KIT üzemmódban nyomja meg a MENU gombot a dobbeállításához. Öt beállítás áll rendelkezésre: PAD SET, SENSITIVITY, AMBIENCE, MIDI NOTE és FTY RESET.

Használja a kódolót vagy az UP/DOWN gombot a kiválasztáshoz, majd nyomja meg az ENTER billentyűt a beállítás megadásához.

Módosítsa a paramétereket a különböző beállításoknak megfelelően, és feleljen meg a különböző leütési igényeknek.

1. A **PAD SET** felületen gyorsan módosíthatja a megfelelő dobpad paramétereit. A módosított paraméterek a KIT 31-ben felhasználói csoportként elmenthetők a későbbi felhasználás érdekében.



Hang: Gyorsan megváltoztatja a dobhangot.

Hangmagasság: A dob hangmagasság gyors megváltoztatása.

Pan: A bal és jobb oldali hang és kép gyors megváltoztatása.

Velo: A doberő görbájének gyors megváltoztatása.

Nyomja meg az UP/DOWN gombot annak a dobpadnak a kiválasztásához, amelynek a paramétereit meg kell változtatni, és forgassa el az enkódert a paraméterek módosításához. Az egyes paraméterek a következőképpen állíthatók be:

| TYPE | INFORMATION | PARAMETER |
|-------|----------------------------|-----------|
| VOICE | SN\T01\T02\T03\BD\HH\CR\RD | 01-30 |
| PITCH | SN\T01\T02\T03\BD\HH\CR\RD | 00-127 |
| PAN | SN\T01\T02\T03\BD\HH\CR\RD | 00-127 |
| VELO | SN\T01\T02\T03\BD\HH\CR\RD | 01-03 |

A dobkészlet paramétereinek beállítása után nyomja meg a SAVE gombot a gyors mentéshez a KIT 31-be. Testre szabhatja saját egyedi dobkészletét!

2. A **SENSITIVITY** felületen különböző beállításokat lehet elvégezni az ütődobokhoz, és az ütőhangszerek érzékenysége módosítható az ütőhangszerek érzetéhez igazodva, illetve a felesleges hangátvitel megszüntetése érdekében.

SEN: Dobérzékenység beállítása

XTALK: Kereszthallási küszöbérték beállítása

VOL: Dob hangerejének beállítása

THREH.: Triggerküszöb beállítása

RETR.: Ismétlődő trigger beállítása

Nyomja meg az UP/DOWN gombot a kiválasztáshoz, érintse meg a paraméterek módosításához szükséges dobpadot, és forgassa el a kódolót a módosításhoz. Az egyes paraméterek a következőképpen állíthatók be:

| TYPE | INFORMATION | PARAMETER |
|--------|----------------------------|-----------|
| SEN | SN\T01\T02\T03\BD\HH\CR\RD | 01-06 |
| THREH. | SN\T01\T02\T03\BD\HH\CR\RD | 01-32 |
| XTALK | SN\T01\T02\T03\BD\HH\CR\RD | 01-32 |
| RETR. | SN\T01\T02\T03\BD\HH\CR\RD | 01-32 |
| VOL | SN\T01\T02\T03\BD\HH\CR\RD | 00-127 |

A dobkészlet paramétereinek beállítása után a SAVE megnyomásával gyorsan elmentheti az aktuális PRESET-et. Ez lehetővé teszi az Ön ütési szokásainak megfelelő dobparaméterek hibakeresését.

3. Az **AMBIENCE** felületen különböző típusú visszhanghatásokat változtathat. 5 beépített visszhanghatás van, amelyek különböző környezetekhez adhatók hozzá, hogy érdekesebbé tegyék a dobjátékot.

A paraméterek módosításához forgassa el a kódolót. Az egyes paraméterek a következőképpen állíthatók be:

| TYPE | INFORMATION |
|------|-----------------------------------------------|
| REV | 01-ROOMS\02-HILLS\03-PLATES\04-SPRING\05-ECHO |

A dobkészlet paramétereinek beállítása után a SAVE megnyomásával gyorsan elmentheti az aktuális PRESET-et. Az AMBIENCE gombot elforgatva az egész dobkészlethez visszhangmélységet adhat, és különböző helyzetekben mélyebb hangzást adhat.

4. A **MIDI NOTE** interfészen az aktuális dob MIDI értékű kimeneti jelét különböző szoftveres vagy hardveres hangforrások megfelelő jeleire változtathatja.

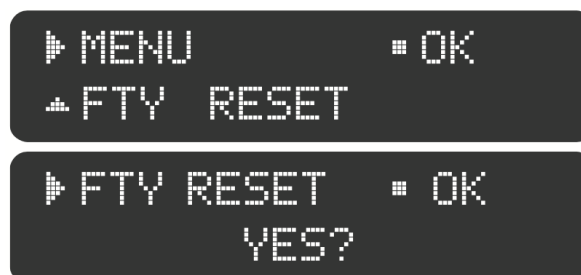
Nyomja meg az UP/DOWN gombot annak a dobpadnak a kiválasztásához, amelynek a paramétereit módosítani szeretné, és forgassa el az encodert a paraméterek módosításához. Az egyes paraméterek a következőképpen állíthatók be:

| TYPE | INFORMATION | PARAMETER |
|--------------|-------------|-----------|
| KICK | K | 36 |
| STICK | S2 | 37 |
| SNARE | S1 | 38 |
| CLOSE HI-HAT | CH | 42 |
| PEDAL HI-HAT | HH | 44 |
| OPEN HI-HAT | OH | 46 |
| TOM 1 | T1 | 48 |
| TOM 2 | T2 | 45 |
| TOM 3 | T3 | 43 |
| RIDE | RB | 51 |
| RIDE-ED | RE | 59 |
| CRASH1 | CB1 | 49 |
| CRASH1-ED | CE2 | 55 |
| CRASH2 | CB2 | 57 |
| CRASH2-ED | CE2 | 52 |

A dobkészlet paramétereinek beállítása után a SAVE megnyomásával gyorsan elmentheti az aktuális PRESET-et, és befejezheti a különböző dobkészletek MIDI-hangjegy-szerkesztését. Ha vissza szeretné állítani az alapértelmezett paramétereket, válassza a Factory Reset (Gyári visszaállítás) lehetőséget.

5. Az **FTY RESET** felületen nyomja meg az ENTER billentyűt a gyári beállítások visszaállításához.

Ha a művelet sikeresen befejeződött, az összes elmentett dobcsoport-beállítás és a KIT16 visszaáll a gyári beállításokra. Kérjük, körültekintően járjon el! A beállítási felület a következő ábrán látható:

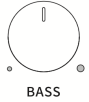


7. REC

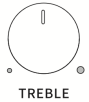
Nyomja meg a REC gombot a felvételi és lejátszási felületre való belépéshez, és a felület felszólítja, hogy a felvétel megkezdéséhez üsse meg bármelyik dobpadot, majd nyomja meg újra a REC gombot az aktuális felvétel szüneteltetéséhez, és a felvétel alapértelmezés szerint elmentésre kerül (megjegyzés: a mentés felülírja az előző felvételt). Nyomja meg a (▶|) gombot, miközben a felvétel folyamatban van, közvetlenül elindítja a felvétel lejátszását, automatikusan elmentésre kerül, és alapértelmezés szerint felülírja az utolsó felvételt. A (▶|) gomb megnyomásával a felvétel oldalon lejátszható a legutóbb elmentett felvétel. A felvétel után nyomja meg ismét a REC gombot a felvétel üzemmódból való kilépéshez. Használja ezt a kényelmes funkciót minden előrehaladás rögzítéséhez!

A dark grey rectangular button with rounded corners. On the left side, there is a white right-pointing arrow. To the right of the arrow, the text "REC" is displayed in a large, white, pixelated font. Below "REC", the text "HIT ANY PAD!" is displayed in a smaller, white, pixelated font.

Az EQ állítógomb gyorsan hozzáadhat magas és alacsony frekvenciákat az egész berendezéshez, valós időben érezheti a hangzás különböző szintjeit!



BASS: Alacsony frekvenciájú beállítási gomb



TREBLE: Magas frekvenciák állítógombja



AMBIENCE: A visszhanghatás beállítási gombja, a valós idejű effekt hozzáadásához. Állítsa be a hangzást a különböző használati alkalmakhoz.



VOLUME: Az egész gép kimeneti hangerejének beállítása.

FÜGGELÉK

Hangszín

Kick

- 1 Pop Kick
- 2 Funk Kick
- 3 Session Kick
- 4 Metal Kick
- 5 Speed Metal Kick
- 6 Old School Kick
- 7 Standard Kick
- 8 Original Kick
- 9 808 Kick
- 10 Pop Rock Kick
- 11 Rock Kick
- 12 Percussion Kick
- 13 Acoustic Kick
- 14 Dancehall Kick
- 15 Synth Gaze Kick
- 16 Jazz Kick
- 17 Grunge Kick
- 18 Power Metal Kick
- 19 Soul Kick
- 20 Punk Kick
- 21 Classical Kick
- 22 Drum&Bass Kick
- 23 Doom Metal Kick
- 24 Fusion Kick
- 25 Blues Kick
- 26 Post Metal Kick
- 27 90's Kick
- 28 Pop Metal Kick
- 29 Hardrock Kick
- 30 Dance Kick

Snare

- 31 Pop Snare
- 32 Funk Snare
- 33 Session Snare
- 34 Metal Snare
- 35 Speed Metal Snare
- 36 Old School Snare
- 37 Standard Snare
- 38 Original Snare
- 39 808 Snare
- 40 Pop Rock Snare
- 41 Rock Snare
- 42 Percussion Snare
- 43 Acoustic Snare
- 44 Dancehall Snare
- 45 Synth Gaze Snare
- 46 Jazz Snare
- 47 Grunge Snare
- 48 Power Metal Snare
- 49 Soul Snare

- 50 Punk Snare
- 51 Classical Snare
- 52 Drum&Bass Snare
- 53 Doom Metal Snare
- 54 Fusion Snare
- 55 Blues Snare
- 56 Post Metal Snare
- 57 90's Snare
- 58 Pop Metal Snare
- 59 Hardrock Snare
- 60 Dance Snare
- 61 Pop Snare Rim
- 62 Funk Snare Rim
- 63 Session Snare Rim
- 64 Metal Snare Rim
- 65 Speed Metal Snare Rim
- 66 Old School Snare Rim
- 67 Standard Snare Rim
- 68 Original Snare Rim
- 69 808 Snare Rim
- 70 Pop Rock Snare Rim
- 71 Rock Snare Rim
- 72 Percussion Snare Rim
- 73 Acoustic Snare Rim
- 74 Dancehall Snare Rim
- 75 Synth Gaze Snare Rim
- 76 Jazz Snare Rim
- 77 Grunge Snare Rim
- 78 Power Metal Snare Rim
- 79 Soul Snare Rim
- 80 Punk Snare Rim
- 81 Classical Snare Rim
- 82 Drum&Bass Snare Rim
- 83 Doom Metal Snare Rim
- 84 Fusion Snare Rim
- 85 Blues Snare Rim
- 86 Post Metal Snare Rim
- 87 90's Snare Rim
- 88 Pop Metal Snare Rim
- 89 Hardrock Snare Rim
- 90 Dance Snare Rim

Tom

- 91 Pop Tom1
- 92 Funk Tom1
- 93 Session Tom1
- 94 Metal Tom1
- 95 Speed Metal Tom1
- 96 Old School Tom1
- 97 Standard Tom1
- 98 Original Tom1
- 99 808 Tom1

- 100 Pop Rock Tom1
- 101 Rock Tom1
- 102 Percussion Tom1
- 103 AcousticTom1
- 104 Dancehall Tom1
- 105 Synth Gaze Tom1
- 106 Jazz Tom1
- 107 Grunge Tom1
- 108 Power Metal Tom1
- 109 Soul Tom1
- 110 Punk Tom1
- 111 Classical Tom1
- 112 Drum&Bass Tom1
- 113 Doom Metal Tom1
- 114 Fusion Tom1
- 115 Blues Tom1
- 116 Post Metal Tom1
- 117 90's Tom1
- 118 Pop Metal Tom1
- 119 Hardrock Tom1
- 120 Dance Tom1
- 121 Pop Tom2
- 122 Funk Tom2
- 123 Session Tom2
- 124 Metal Tom2
- 125 Speed Metal Tom2
- 126 Old School Tom2
- 127 Standard Tom2
- 128 Original Tom2
- 129 808 Tom2
- 130 Pop Rock Tom2
- 131 Rock Tom2
- 132 Percussion Tom2
- 133 Acoustic Tom2
- 134 Dancehall Tom2
- 135 Synth Gaze Tom2
- 136 Jazz Tom2
- 137 Grunge Tom2
- 138 Power Metal Tom2
- 139 Soul Tom2
- 140 Punk Tom2
- 141 Classical Tom2
- 142 Drum&Bass Tom2
- 143 Doom Metal Tom2
- 144 Fusion Tom2
- 145 Blues Tom2
- 146 Post Metal Tom2
- 147 90's Tom2
- 148 Pop Metal Tom2
- 149 Hardrock Tom2
- 150 Dance Tom2
- 151 Pop Tom3

152 Funk Tom3
 153 Session Tom3
 154 Metal Tom3
 155 Speed Metal Tom3
 156 Old School Tom3
 157 Standard Tom3
 158 Original Tom3
 159 808 Tom3
 160 Pop Rock Tom3
 161 Rock Tom3
 162 Percussion Tom3
 163 AcousticTom3
 164 Dancehall Tom3
 165 Synth Gaze Tom3
 166 Jazz Tom3
 167 Grunge Tom3
 168 Power Metal Tom3
 169 Soul Tom3
 170 Punk Tom3
 171 Classical Tom3
 172 Drum&Bass Tom3
 173 Doom Metal Tom3
 174 Fusion Tom3
 175 Blues Tom3
 176 Post Metal Tom3
 177 90's Tom3
 178 Pop Metal Tom3
 179 Hardrock Tom3
 180 Dance Tom3

Crash

181 Pop Crash1
 182 Funk Crash1
 183 Session Crash1
 184 Metal Crash1
 185 Speed Metal Crash1
 186 Old School Crash1
 187 Standard Crash1
 188 Original Crash1
 189 808 Crash1
 190 Pop Rock Crash1
 191 Rock Crash1
 192 Percussion Crash1
 193 Acoustic Crash1
 194 Dancehall Crash1
 195 Synth Gaze Crash1
 196 Jazz Crash1
 197 Grunge Crash1
 198 Power Metal Crash1
 199 Soul Crash1
 200 Punk Crash1
 201 Classical Crash1
 202 Drum&Bass Crash1
 203 Doom Metal Crash1
 204 Fusion Crash1
 205 Blues Crash1
 206 Post Metal Crash1

207 90's Crash1
 208 Pop Metal Crash1
 209 Hardrock Crash1
 210 Dance Crash1
 211 Pop Crash1 Rim
 212 Funk Crash1 Rim
 213 Session Crash1 Rim
 214 Metal Crash1 Rim
 215 Speed Metal Crasn1 Rim
 216 Old School Crash1 Rim
 217 Standard Crash1 Rim
 218 Original Crash1 Rim
 219 808 Crash1 Rim
 220 Pop Rock Crash1 Rim
 221 Rock Crash1 Rim
 222 Percussion Crash1 Rim
 223 Acoustic Crash1 Rim
 224 Dancehall Crash1 Rim
 225 Synth Gaze Crash1 Rim
 226 Jazz Crash1 Rim
 227 Grunge Crash1 Rim
 228 Power Metalcrash 1 Rim
 229 Soul Crash1 Rim
 230 Punk Crash1 Rim
 231 Classical Crash1 Rim
 232 Drum&Bass Crash1 Rim
 233 Doom Metal Crash1 Rim
 234 Fusion Crash1 Rim
 235 Blues Crash1 Rim
 236 Post Metal Crash1 Rim
 237 90's Crash1 Rim
 238 Pop Metal Crash1 Rim
 239 Hardrock Crash1 Rim
 240 Dance Crash1 Rim
 241 Pop Crash2
 242 Funk Crash2
 243 Session Crash2
 244 Metal Crash2
 245 Speed Metal Crash2
 246 Old School Crash2
 247 Standard Crash2
 248 Original Crash2
 249 808 Crash2
 250 Pop Rock Crash2
 251 Rock Crash2
 252 Percussion Crash2
 253 Acoustic Crash2
 254 Dancehall Crash2
 255 Synth Gaze Crash2
 256 Jazz Crash2
 257 Grunge Crash2
 258 Power Metal Crash2
 259 Soul Crash2
 260 Punk Crash2
 261 Classical Crash2
 262 Drum&Bass Crash2
 263 Doom Metal Crash2

264 Fusion Crash2
 265 Blues Crash2
 266 Post Metal Crash2
 267 90's Crash2
 268 Pop Metal Crash2
 269 Hardrock Crash2
 270 Dance Crash2
 271 Pop Crash2 Rim
 272 Funk Crash2 Rim
 273 Session Crash2 Rim
 274 Metal Crash2 Rim
 275 Speed Metal Crash2 Rim
 276 Old School Crash2 Rim
 277 Standard Crash2 Rim
 278 Original Crash2 Rim
 279 808 Crash2 Rim
 280 Pop Rock Crash2 Rim
 281 Rock Crash2 Rim
 282 Percussion Crash2 Rim
 283 Acoustic Crash2 Rim
 284 Dancehall Crash2 Rim
 285 Synth Gaze Crash2 Rim
 286 Jazz Crash2 Rim
 287 Grunge Crash2 Rim
 288 Power Metal Crash2 Rim
 289 Soul Crash2 Rim
 290 Punk Crash2 Rim
 291 Classical Crash2 Rim
 292 Drum&Bass Crash2 Rim
 293 Doom Metal Crash2 Rim
 294 Fusion Crash2 Rim
 295 Blues Crash2 Rim
 296 Post Metal Crash2 Rim
 297 90's Crash2 Rim
 298 Pop Metal Crash2 Rim
 299 Hardrock Crash2 Rim
 300 Dance Crash2 Rim

Ride

301 Pop Ride
 302 Funk Ride
 303 Session Ride
 304 Metal Ride
 305 Speed Metal Ride
 306 old School Ride
 307 Standard Ride
 308 Original Ride
 309 808 Ride
 310 Pop Rock Ride
 311 Rock Ride
 312 Percussion Ride
 313 Acoustic Ride
 314 Dancehall Ride
 315 Synth Gaze Ride
 316 Jazz Ride
 317 Grunge Ride
 318 Power Metal Ride

| | | |
|--------------------------|------------------------------|------------------------------|
| 319 Soul Ride | 362 Funk Hi-Hat Open | 408 Power Metal Hi-Hat Close |
| 320 Punk Ride | 363 Session Hi-Hat Open | 409 Soul Hi-Hat Close |
| 321 Classical Ride | 364 Metal Hi-Hat Open | 410 Punk Hi-Hat Close |
| 322 Drum&Bass Ride | 365 Speed Metal Hi-Hat Open | 411 Classical Hi-Hat Close |
| 323 Doom Metal Ride | 366 Old School Hi-Hat Open | 412 Drum&Bass Hi-Hat Close |
| 324 Fusion Ride | 367 Standard Hi-Hat Open | 413 Doom Metal Hi-Hat Close |
| 325 Blues Ride | 368 Original Hi-Hat Open | 414 Fusion Hi-Hat Close |
| 326 Post Metal Ride | 369 808 Hi-Hat Open | 415 Blues Hi-Hat Close |
| 327 90's Ride | 370 Pop Rock Hi-Hat Open | 416 Post Metal Hi-Hat Close |
| 328 Pop Metal Ride | 371 Rock Hi-Hat Open | 417 90's Hi-Hat Close |
| 329 Hardrock Ride | 372 Percussion Hi-Hat Open | 418 Pop Metal Hi-Hat Close |
| 330 Dance Ride | 373 Acoustic Hi-Hat Open | 419 Hardrock Hi-Hat Close |
| 331 Pop Ride Rim | 374 Dancehall Hi-Hat Open | 420 Dance Hi-Hat Close |
| 331 Pop Ride Rim | 375 Synth Gaze Hi-Hat Open | 421 Pop Hi-Hat Pedal |
| 332 Funk Ride Rim | 376 Jazz Hi-Hat Open | 422 Funk Hi-Hat Pedal |
| 333 Session Ride Rim | 377 Grunge Hi-Hat Open | 423 Session Hi-Hat Pedal |
| 334 Metal Ride Rim | 378 Power Metal Hi-Hat Open | 424 Metal Hi-Hat Pedal |
| 335 Speed Metal Ride Rim | 379 Soul Hi-Hat Open | 425 Speed Metal Hi-Hat Pedal |
| 336 Old School Ride Rim | 380 Punk Hi-Hat Open | 426 Old School Hi-Hat Pedal |
| 337 Standard Ride Rim | 381 Classical Hi-Hat Open | 427 Standard Hi-Hat Pedal |
| 338 Original Ride Rim | 382 Drum&Bass Hi-Hat Open | 428 Original Hi-Hat Pedal |
| 339 808 Ride Rim | 383 Doom Metal Hi-Hat Open | 429 808 Hi-Hat Pedal |
| 340 Pop Rock Ride Rim | 384 Fusion Hi-Hat Open | 430 Pop Rock Hi-Hat Pedal |
| 341 Rock Ride Rim | 385 Blues Hi-Hat Open | 431 Rock Hi-Hat Pedal |
| 342 Percussion Ride Rim | 386 Post Metal Hi-Hat Open | 432 Percussion Hi-Hat Pedal |
| 343 Acoustic Ride Rim | 387 90's Hi-Hat Open | 433 Acoustic Hi-Hat Pedal |
| 344 Dancehall Ride Rim | 388 Pop Metal Hi-Hat Open | 434 Dancehall Hi-Hat Pedal |
| 345 Synth Gaze Ride Rim | 389 Hardrock Hi-Hat Open | 435 Synth Gaze Hi-Hat Pedal |
| 346 Jazz Ride Rim | 390 Dance Hi-Hat Open | 436 Jazz Hi-Hat Pedal |
| 347 Grunge Ride Rim | 391 Pop Hi-Hat Close | 437 Grunge Hi-Hat Pedal |
| 348 Poer vetal Riae Km | 392 Funk Hi-Hat Close | 438 Power Metal Hi-Hat Pedal |
| 349 Soul Ride Rim | 393 Session Hi-Hat Close | 439 Soul Hi-Hat Pedal |
| 350 Punk Ride Rim | 394 Metal Hi-Hat Close | 440 Punk Hi-Hat Pedal |
| 351 Classical Ride Rim | 395 Speed Metal Hi-Hat Close | 441 Classical Hi-Hat Pedal |
| 352 Drum&Bass Ride Rim | 396 Old School Hi-Hat Close | 442 Drum&Bass Hi-Hat Pedal |
| 353 Doom Metal Riae Kn | 397 Standard Hi-Hat Close | 443 Doom Metal Hi-Hat Pedal |
| 354 Fusion Ride Rim | 398 Original Hi-Hat Close | 444 Fusion Hi-Hat Pedal |
| 355 Blues Ride Rim | 399 808 Hi-Hat Close | 445 Blues Hi-Hat Pedal |
| 356 Post Metal Ride Rim | 400 Pop Rock Hi-Hat Close | 446 Post Metal Hi-Hat Pedal |
| 357 90's Ride Rim | 401 Rock Hi-Hat Close | 447 90's Hi-Hat Pedal |
| 358 Pop Metal Ride Rim | 402 Percussion Hi-Hat Close | 448 Pop Metal Hi-Hat Pedal |
| 359 Hardrock Ride Rim | 403 Acoustic Hi-Hat Close | 449 Hardrock Hi-Hat Pedal |
| 360 Dance Ride Rim | 404 Dancehall Hi-Hat Close | 450 Dance Hi-Hat Pedal |
| | 405 Synth Gaze Hi-Hat Close | |
| | 406 Jazz Hi-Hat Close | |
| | 407 Grunge Hi-Hat Close | |
| Hi-Hat | | |
| 361 Pop Hi-Hat Open | | |

Dobkombináció hangszín ----- Felhasználói dobcsoport

| | | | |
|----------------|---------------|----------------|---------------|
| 01 Pop | 09 808 | 17 Grunge | 25 Blues |
| 02 Funk | 10 Pop Rock | 18 Power Metal | 26 Post Metal |
| 03 Session | 11 Rock | 19 Soul | 27 90's |
| 04 Metal | 12 Percussion | 20 Punk | 28 Pop Metal |
| 05 Speed Metal | 13 Acoustic | 21 Classical | 29 Hardrock |
| 06 Old School | 14 Dancehall | 22 Drum&Bass | 30 Dance |
| 07 Standard | 15 Synth Gaze | 23 Doom Metal | |
| 08 Original | 16 Jazz | 24 Fusion | |

Demo zene

| | | | |
|------------------|------------------|------------------|-------------|
| 1. Funk 1 | 14. Electronic 4 | 27. Rock 7 | 40. Metal 1 |
| 2. Rock 1 | 15. Rock 3 | 28. Pop 7 | 41. RnB 2 |
| 3. Electronic1 | 16. Pop 2 | 29. Pop 8 | 42. Rock 10 |
| 4. Samba 1 | 17. Pop 3 | 30. Pop 9 | 43. Rock 11 |
| 5. Fusion | 18. Samba 2 | 31. Rock 8 | 44. RnB 3 |
| 6. Funk 2 | 19. Pop 4 | 32. Pop 10 | 45. Pop 13 |
| 7. RnB 1 | 20. Electronic 5 | 33. Rock 9 | 46. Rock 12 |
| 8. House | 21. Rock 4 | 34. Folk | 47. Pop 14 |
| 9. Blues 1 | 22. Pop 5 | 35. Electronic 6 | 48. Rock 13 |
| 10. Rock 2 | 23. Blues 2 | 36. Electronic 7 | 49. Pop 15 |
| 11. Pop 1 | 24. Rock 5 | 37. Pop 11 | 50. Funk 3 |
| 12. Electronic 2 | 25. Pop 6 | 38. Pop 12 | |
| 13. Electronic 3 | 26. Rock 6 | 39. Jazz 1 | |